

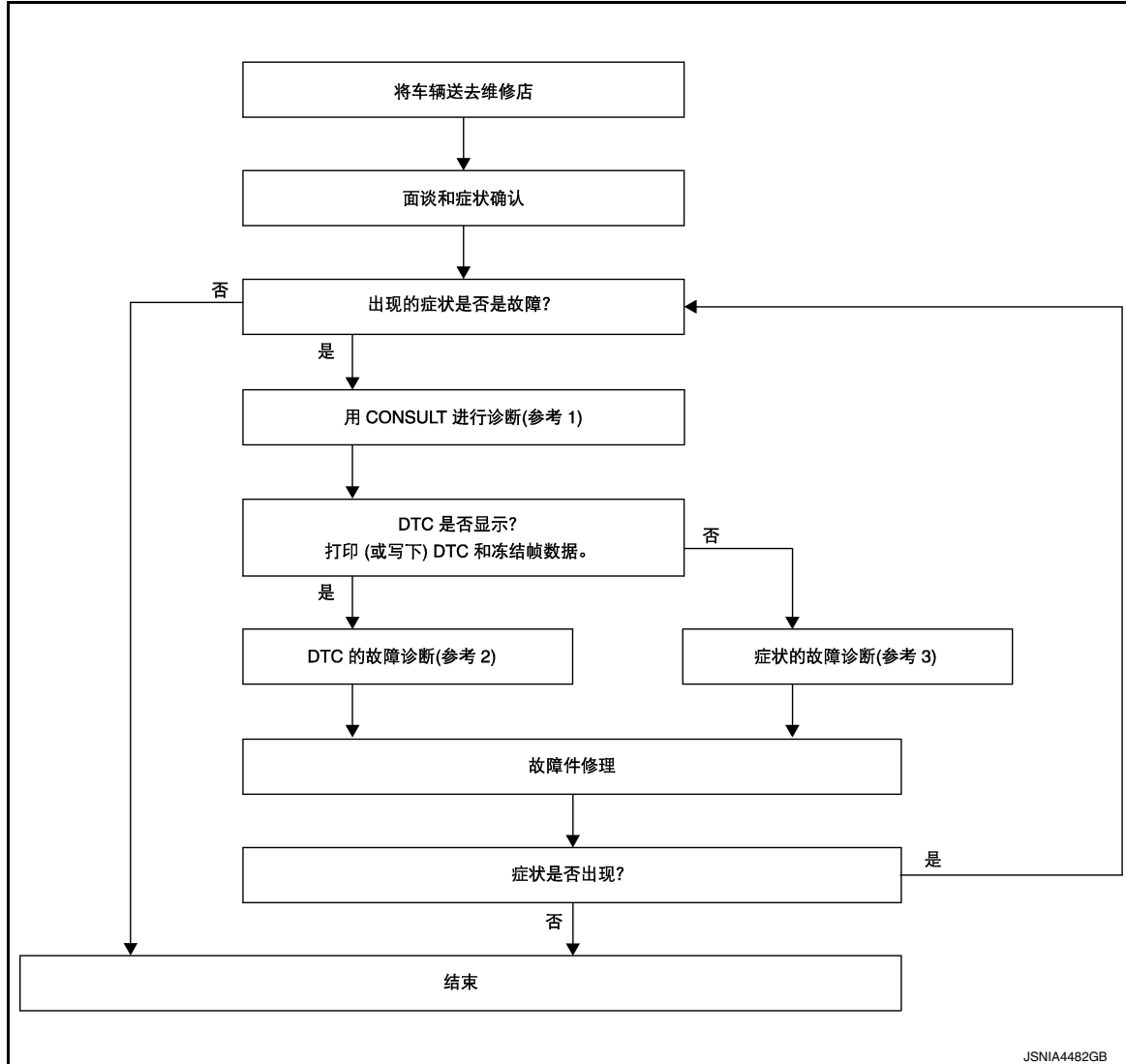
## 基本检查

### 诊断和维修工作流程

#### 工作流程

INFOID:000000009179596

#### 总流程



- 参考 1... 请参见 [SN-11, "CONSULT 功能"](#)。
- 参考 2... 请参见 [SN-17, "DTC 索引"](#)。
- 参考 3... 请参见 [SN-47, "症状表"](#)。

# 诊断和维修工作流程

## < 基本检查 >

---

### 详细流程

#### 1. 面谈和症状确认

---

执行下列项目，检查故障症状。

- 会见客户，获取故障信息（发生故障时的状况和环境）。
- 检查声纳传感器上是否附着了泥泞或其他异物。
- 检查声纳传感器是否没有变形、划伤，或其他损坏。
- 检查声纳传感器内是否没有积水。
- 检查症状。

#### 出现的症状是否是故障？

- 是 >> 转至 2。
- 否 >> 检查结束

#### 2. 使用 CONSULT 诊断

---

1. 连接 CONSULT 并对“声纳”执行自诊断。请参见 [SN-11, "CONSULT 功能"](#)。
2. 当检测到 DTC 时，应遵循以下说明：
  - 记录 DTC 和冻结数据组。

#### 是否显示 DTC？

- 是 >> 转至 3。
- 否 >> 转至 4。

#### 3. DTC 的故障诊断

---

1. 检查自诊断结果中指示的 DTC。
2. 根据 DTC 索引执行相关诊断。请参见 [SN-17, "DTC 索引"](#)。

>> 转至 5。

#### 4. 症状的故障诊断

---

参考根据症状的诊断表进行相关诊断。请参见 [SN-47, "症状表"](#)。

>> 转至 5。

#### 5. 故障件修理

---

1. 修理或更换识别的故障零件。
2. 用 CONSULT 执行“声纳”的自诊断。
3. 检查症状是否消失。

#### 症状是否出现？

- 是 >> 转至 1。
- 否 >> 检查结束

检查和调整

更换声纳控制单元时的其他维修

更换声纳控制单元时的额外维修：说明

INFOID:0000000009179597

更换声纳控制单元时，请执行以下操作。  
配置，请参见 [SN-21." 配置 \(声纳控制单元\)：特殊修理要求"](#)。

配置 (声纳控制单元)

配置 (声纳控制单元)：说明

INFOID:0000000009179598

- 由于在更换后，车辆规格未包含在声纳控制单元中，所以必须使用 CONSULT 将车辆规格写入。
- 声纳控制单元配置包括以下功能。

功能		说明
读取 / 写入配置	更换 ECU 前	允许读取写入声纳控制单元的车辆规格，以将规格保存在 CONSULT 中。
	更换 ECU 后	允许将保存在 CONSULT 中的车辆信息写入声纳控制单元。
手动配置		允许将车辆规格手动写入声纳控制单元。

配置 (声纳控制单元)：特殊修理要求

INFOID:0000000009179599

1. 写入车辆规格

⑧CONSULT 配置

将车辆规格写入声纳控制单元。

将保存在 CONSULT 中的车辆规格写入声纳控制单元>>转至 2。

将车辆规格手动写入声纳控制单元>>转至 3。

2. 写入保存的数据

⑧CONSULT 配置

选择“读取/写入配置”中的“更换 ECU 后”。用“更换 ECU 前”功能，将保存在 CONSULT 中的数据写入声纳控制单元。

>> 转至 4。

3. 手动写入车辆规格

⑧CONSULT 配置

选择“手动配置”，然后根据车辆规格将下表中的设定值写入声纳控制单元。

**注意：**

**准确获取车辆规格。如果规格读取错误，ECU 控制可能无法正常作用。**

**注：**

- 此列表显示的项目随车辆规格的不同而异。
- 随车辆规格的变化，配置列表可能不显示。这并非故障。
- 如果 CONSULT 屏幕上没有显示选择项目，则触摸“下一步”。

手动设置项目		详细信息
项目	设定值	
变速箱	MT	M/T 车型
	CVT	CVT 车型

>> 转至 4。

A  
B  
C  
D  
E  
F  
G  
H  
I  
J  
K  
L  
M  
O  
P

## 检查和调整

< 基本检查 >

---

### 4. 操作检查

---

检查声纳控制单元是否正常工作。

>> 工作结束